

Handleiding voor het gebruik van printprofielen

- [Introductie](#)
- [De gedownloade kleurprofielen installeren](#)
- [Het kleurprofiel van een afbeelding controleren](#)
- [Een voorbeeld op het scherm \(softproof\) van je afbeeldingsbestand bekijken](#)
- [Printprofielen insluiten](#)

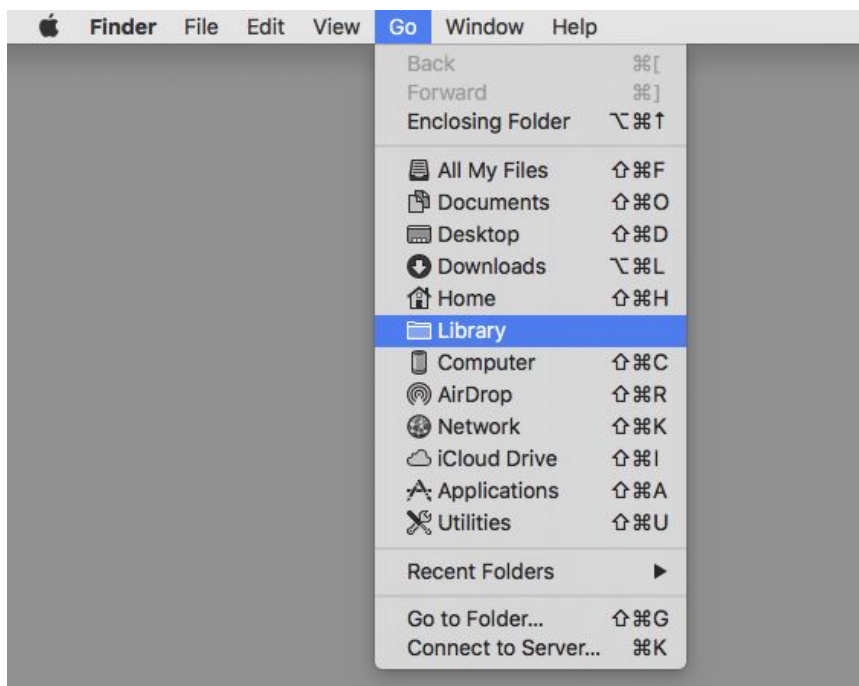
Introductie

Dit document beschrijft hoe je printprofielen kunt gebruiken om maximale kleurnauwkeurigheid te bereiken. Vergeet niet dat goed kleurbeheer essentieel is voor nauwkeurig afdrukken. Als je vanop afstand werkt, volg altijd de [tips voor kleurbeheer](#) voordat je printprofielen gebruikt.

De gedownloade kleurprofielen installeren

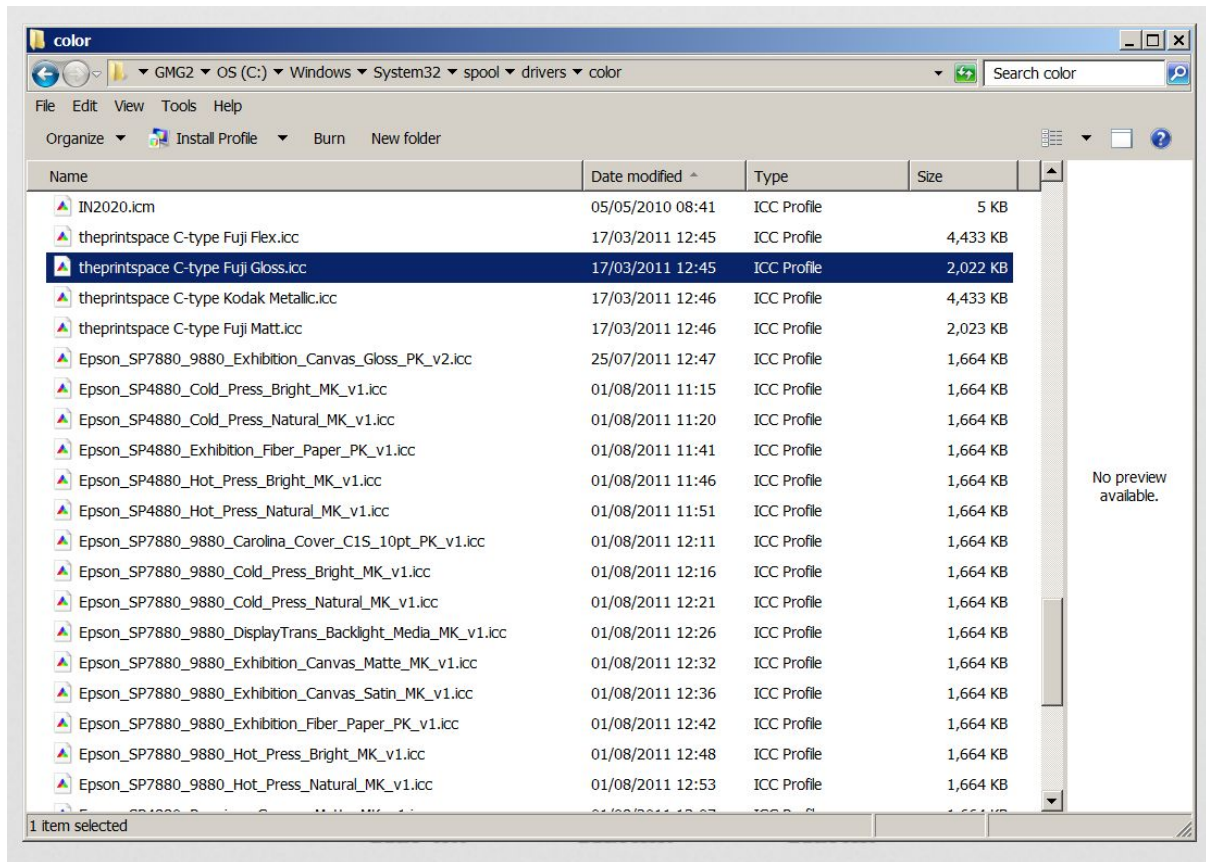
Eerst moet je de gedownloade printprofielen in de juiste map op je Mac of pc plaatsen om Photoshop toegang te geven. Op een Mac moeten ze in de bibliotheek worden geplaatst.

Om de bibliotheekmap op je Mac te vinden, selecteer eenvoudigweg Go in de menubalk van het besturingssysteem, houd vervolgens de alt (optietoets) ingedrukt en selecteer vervolgens Bibliotheek en ColorSync. Kopieer nu de gedownloade theprintspace-profielen naar de map Profile.



Mac HD –Users/Library/ColorSync/Profiles

De equivalente PC versie kan je hier vinden



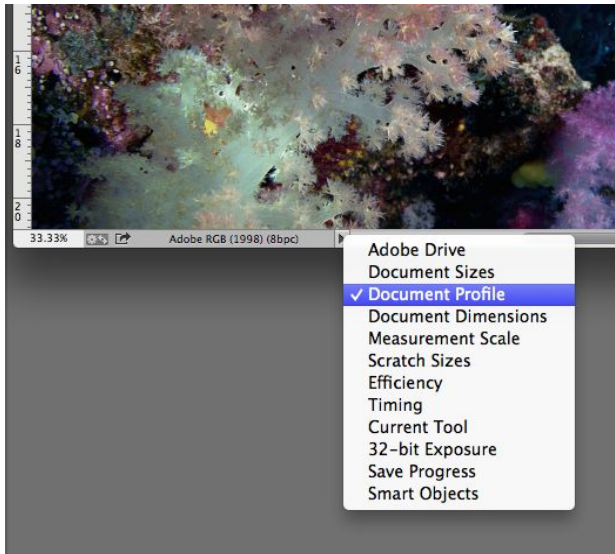
Windows - Windows\system32\spool\drivers\color

[Het kleurprofiel van een afbeelding controleren](#)

Open het bestand in Photoshop.

Selecteer linksonder in het bestandsvenster (foto nodig) de witte pijl

Selecteer pijltje > Document profile.



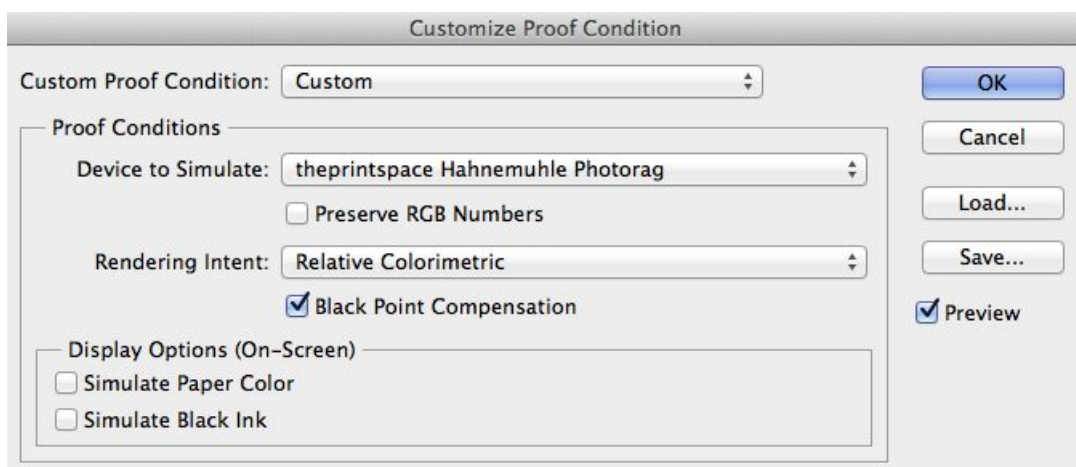
Dit laat zien in welk kleurprofiel of welke kleurruimte je bestand zich momenteel bevindt. Als je bestand niet is getagd, moet je een kleurruimte toewijzen voordat je het juiste print profiel converteert. We raden aan Adobe 1998 toe te wijzen.

[Een voorbeeld op het scherm \(softproof\) van je afbeeldingsbestand bekijken](#)

Een zachte proef is een voorbeeld op het scherm van de kleuren die haalbaar zijn met een specifieke combinatie van printer en papier. Het print profiel is specifiek voor de afdrukruimte - elk profiel is door ons gebouwd en getest om ervoor te zorgen dat we het maximale kleurenbereik bereiken dat beschikbaar is voor elk print apparaat.

Volg de volgende 3-stappenprocedure om een softproof te bekijken:

1. Plaats de gedownloade profielen in de betreffende map van het besturingssysteem:
Mac OSX – Library\ColorSync\Profiles
Windows - Windows\system32\spool\drivers\color
2. Selecteer **View > Proof set-up > Custom**. Er verschijnt een pop-up venster met de titel 'Customise Proof Condition'. Maak de volgende selecties:



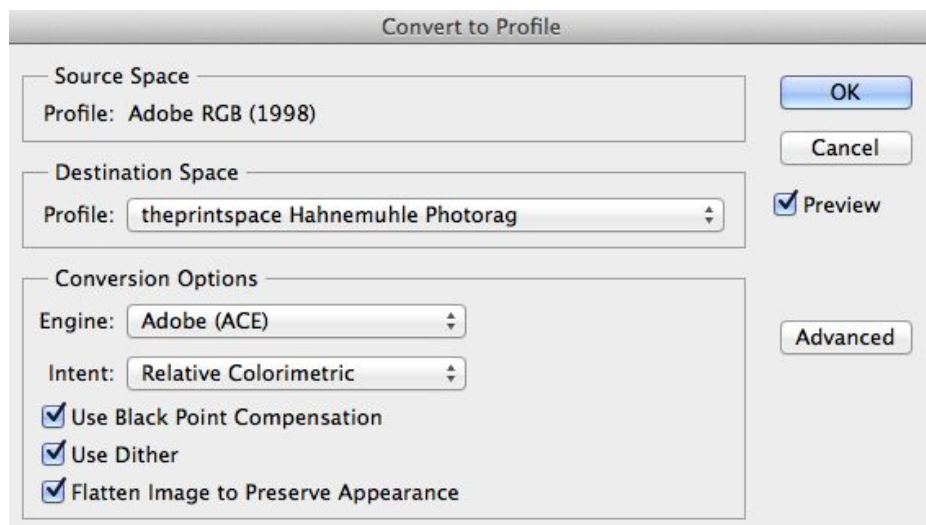
- i. Voor Custom proof Condition: selecteer Custom
- ii. Voor Device to Simulate: selecteer het profiel voor de papiersoort waarvan je een voorbeeld wilt bekijken, de gedownload en opgeslagen profielen in punt ii worden hier als opties weergegeven
- iii. Schakel RGB-nummers behouden uit
- iv. Voor Rendering Intent: selecteer Relative Colorimetric of perceptual. Dit is een subjectieve keuze op basis van wat het beste op het scherm wordt weergegeven.
- v. Vink Black Point Compensation
- vi. Haal het vinkje weg van Simulate paper colour
- vii. Haal het vinkje weg van Simulate Black Ink
- viii. Selecteer OK

Dit zal dan het uiterlijk van de afbeelding veranderen om een soft proof te creëren - d.w.z. de weergave op het scherm van de voltooid afdruk op het gekozen papier. Onthoud dat elk papier op verschillende manieren invloed heeft op je afbeeldings op basis van de papierkenmerken.

3. Nu is het tijd om de afbeelding naar eigen inzicht aan te passen. De helderheid van het contrast en de kleuraanpassing moeten op basis van het bestand worden gemaakt om op het scherm voor te bereiden hoe je het wilt printen.

Printprofielen insluiten

- 1) Ga naar **Edit > Convert to Profile**
- 2) Er verschijnt een pop-up venster met de naam 'Convert to Profile'. Maak de volgende selecties:



- 3) Het is belangrijk dat je dezelfde instelling selecteerd als hiervoren in de soft proof wat betreft het papiertype en de rendering intent
 - i. Voor Destination Space: selecteer het printprofiel van theprintspace voor het juiste papier soort.
 - ii. Voor Conversion Options: bij engine, selecteer Adobe ACE en voor Intent selecteer Relative Colorimetric of Perceptual

- iii. Vink Black Point Compensation aan en gebruik Dither
- iv. Als de afbeelding een gelaagde afbeelding heeft, selecteer Afbeelding afvlakken. Als deze al plat is, wordt deze optie grijs weergegeven

4) **‘Opslaan als’** het bestand om het profiel in te sluiten.

BELANGRIJK: overschrijf het masterbestand niet - sla het op onder een afzonderlijke bestandsnaam die het ingesloten printprofiel beschrijft.

Nu is je bestand correct voorbereid op het papier van jou keuze.

Voor meer informatie over Soft-Proofing en het voorbereiden van je bestand voor printen raadpleeg onze video's ***Voorbeeld van uw afdruk*** en ***Handleiding voor het voorbereiden van bestanden***

<https://vimeo.com/187806089>

<https://vimeo.com/170022296>

<https://vimeo.com/162863135>

