

Guida all'uso dei profili di stampa su Adobe Lightroom

Visualizzare una Prova di colore (soft-proof) di un'immagine sul tuo schermo.

Una prova di colore fornisce una simulazione di come apparirà un'immagine una volta stampata con una ben precisa combinazione di inchiostro e carta. Il profilo di stampa è specifico per theprintspace- nel senso che ognuno è stato creato e testato per assicurarti di ottenere la massima gamma di colore disponibile per ogni dispositivo di stampa.

Per effettuare un'anteprima di stampa avrai bisogno di scaricare i profili dal nostro sito web e inserirli nella cartella corrispondente sul tuo Mac o PC in modo tale che Lightroom possa accedere.

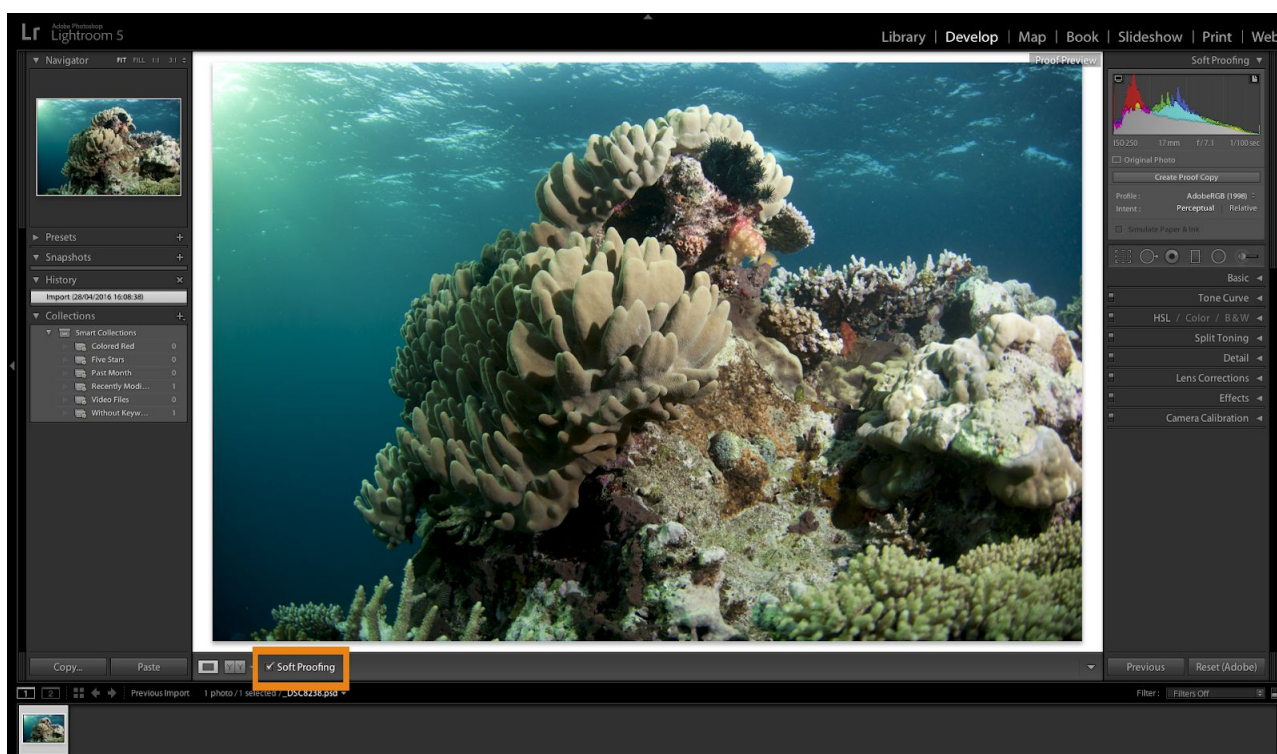
Colloca i profili scaricati nelle rispettive cartelle del sistema operativo:

Mac OSX – Libreria\ColorSync\Profili

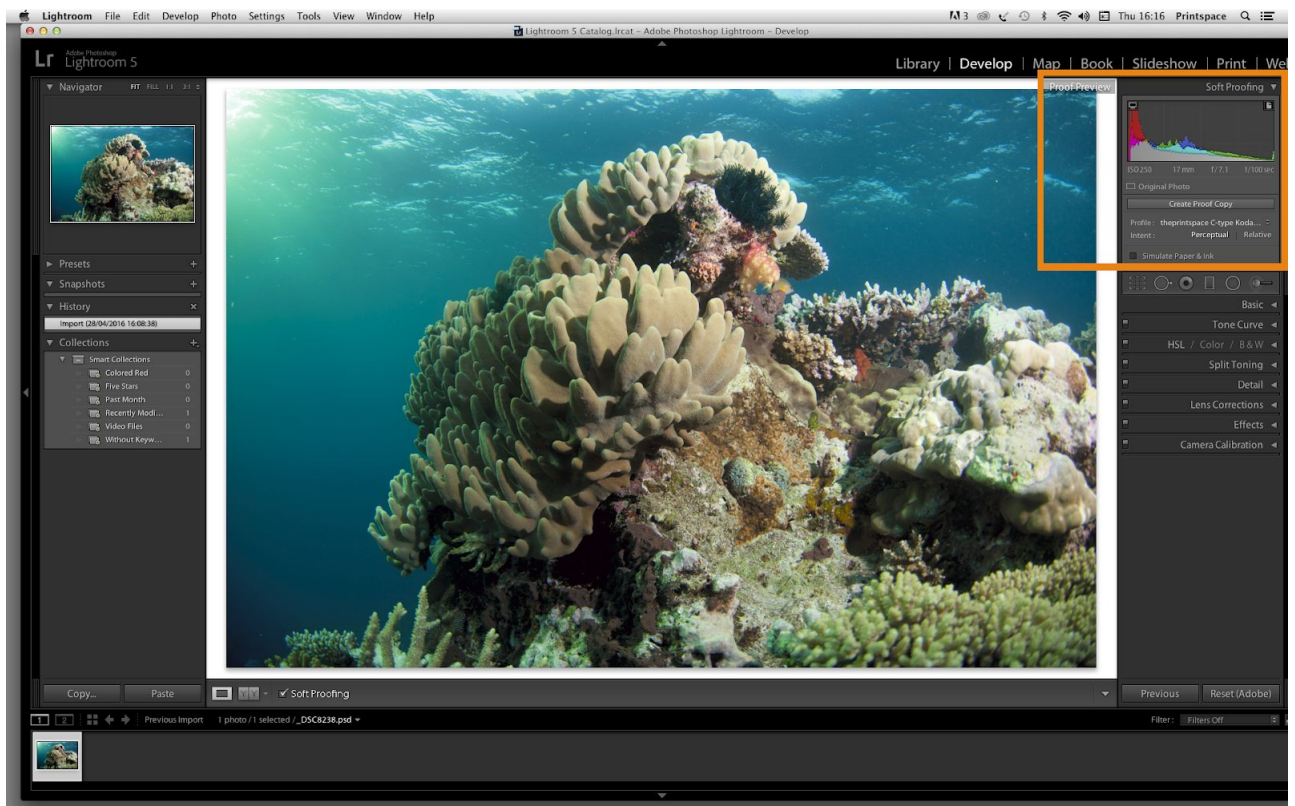
Windows - Windows\system32\spool\drivers\color

Effettuare il soft-proof con Adobe Lightroom

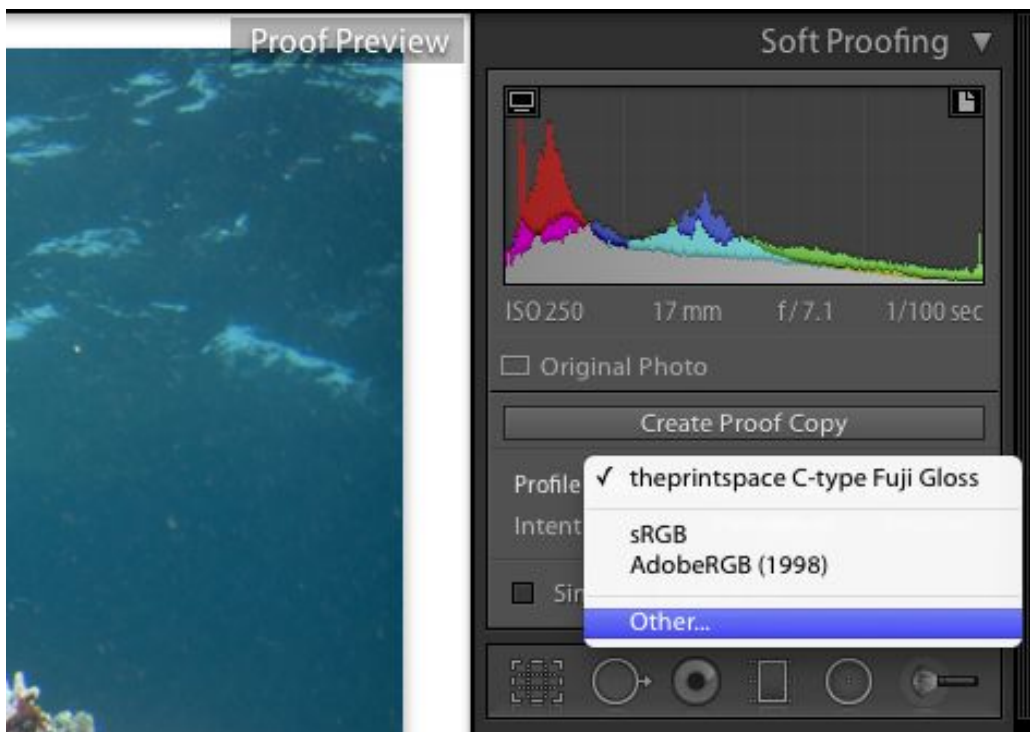
Quando avrai aperto l'immagine su cui vuoi effettuare la prova colore, vai sul modulo **Sviluppo** e seleziona il bottone **Prova a monitor** in fondo alla pagina

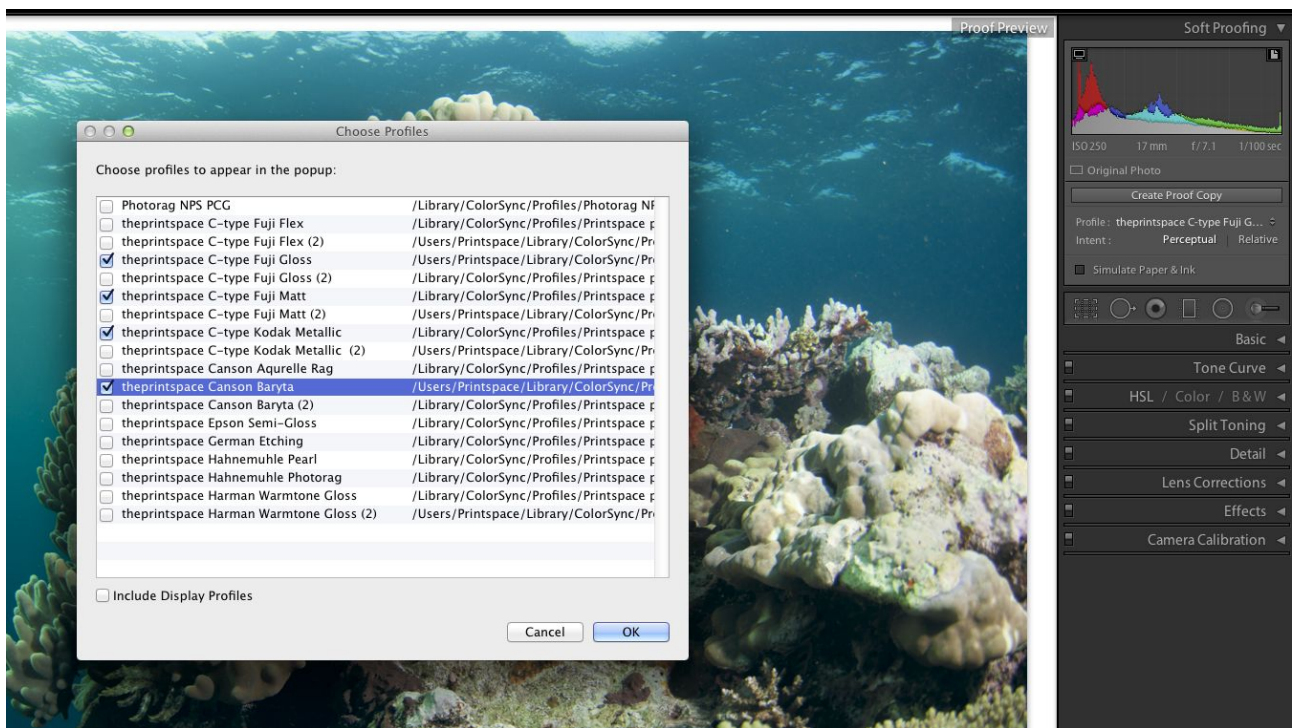


L'anteprima diventerà bianca ed un'etichetta *Anteprima prova* apparirà nell'angolo in alto a destra con una finestra di opzioni di *Prova a monitor*.



Nella sezione **Profilo** seleziona il profilo di stampa che hai scaricato dal sito web theprintspace. Se non vedi i profili theprintspace nella lista, allora seleziona **Altri** dal menu a discesa.

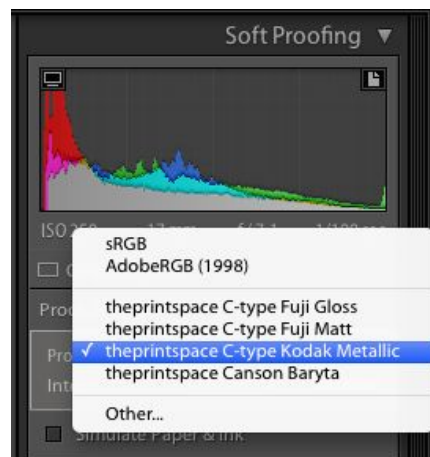




Adesso seleziona il profilo della carta dalla lista, in questo esempio sceglieremo theprintspace Kodak Metallic

Questo cambierà l'aspetto dell'immagine per creare una prova colore, una rappresentazione su schermo della stampa finale sulla carta di tua scelta.

È bene ricordare che ogni carta può influire sul file immagine in diversi modi in base alle caratteristiche della carta scelta.

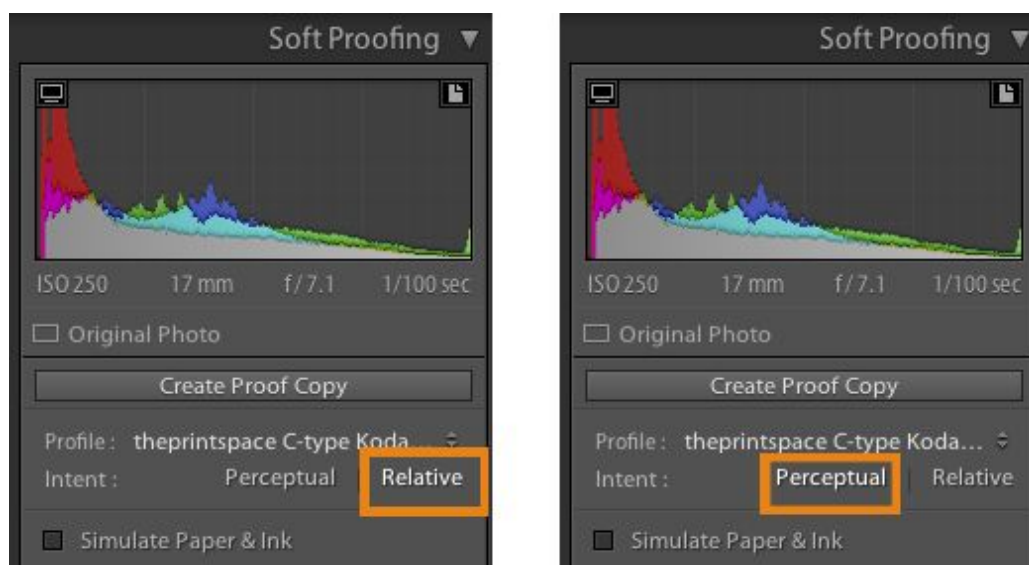


Adesso dovrai selezionare il tuo **Intento di Rendering**

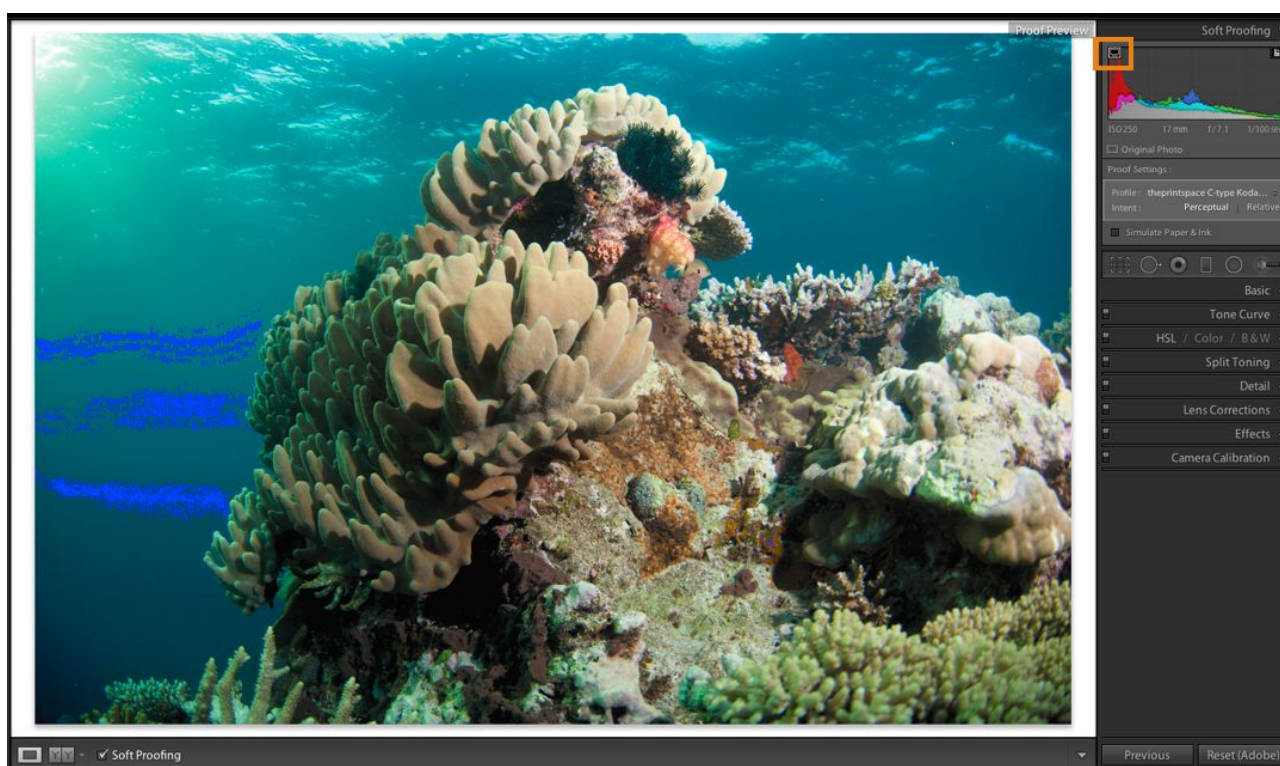
Avrai due opzioni disponibili: **Percettiva** e **Relativo**

Scegli l'opzione che ti mostra il risultato migliore su schermo. È bene notare che la modalità Percettiva risulta migliore nel trattenere i dettagli nelle ombre ma può cambiare i colori dell'immagine. Invece la modalità Relativo funziona bene con immagini chiare e preserva quasi completamente i colori originali, ma può comportare una perdita dei dettagli nelle ombre. È una decisione assolutamente soggettiva e in base al risultato su schermo.

Assicurati anche che **Simula carta e inchiostro** non sia selezionato.



È anche possibile usare la funzione **Avvertenza Gamma di Destinazione**, che mette in evidenza i toni dell'immagine che la stampante non è in grado di riprodurre. In questo esempio sono evidenziati in blu. Puoi effettuare delle modifiche per riportare i colori nel gamut. Adesso è il momento migliore per apportare regolazioni di colore e tono al tuo file, in base a come vedi il file nell'anteprima della Prova di colore.

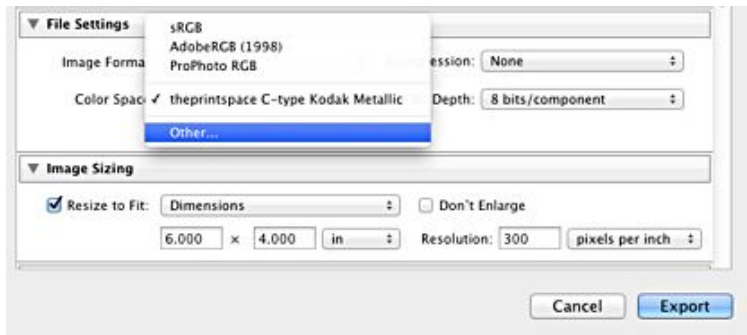


Quando sarai soddisfatto con l'anteprima della Prova di colore su monitor, potrai procedere con **l'esportazione del file** per convertire la tua immagine nel profilo di stampa corretto. Ricorda che questo è un processo a senso unico, quindi assicurati di salvare una copia del tuo file principale.

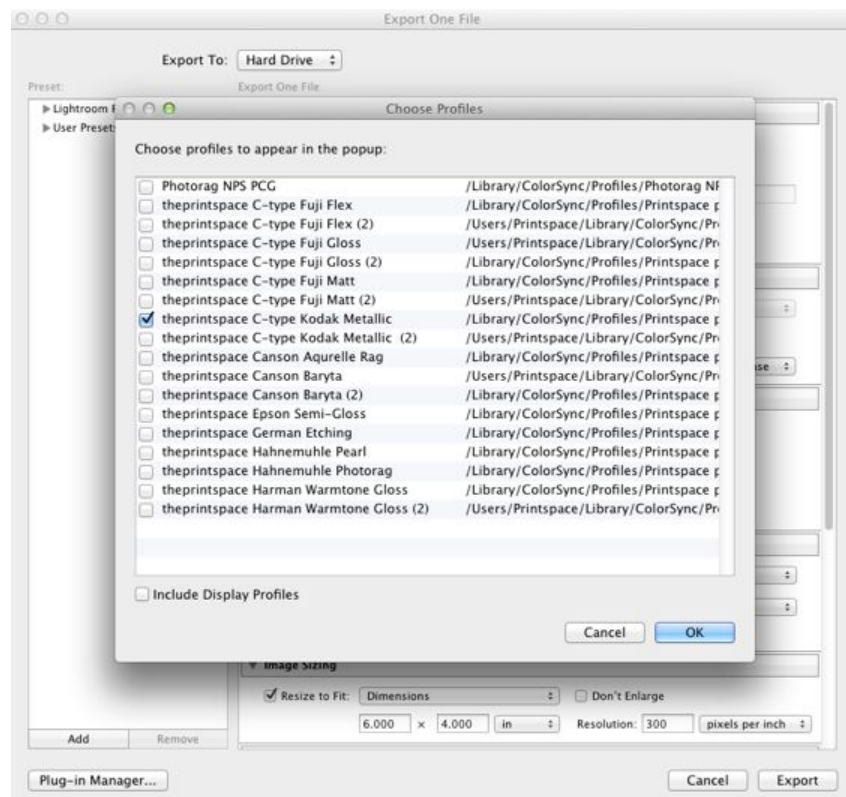
Vai su **File > Esporta**

Nel **Percorso di esportazione** scegliete la cartella in cui verranno salvati i files con il profilo di colore incorporato. In **Denominazione file** aggiungi il nome del file e ti raccomandiamo di aggiungere alla fine del nome theprintspace e il nome della carta, ad esempio Marine_theprintspace C-type Kodak Metallic

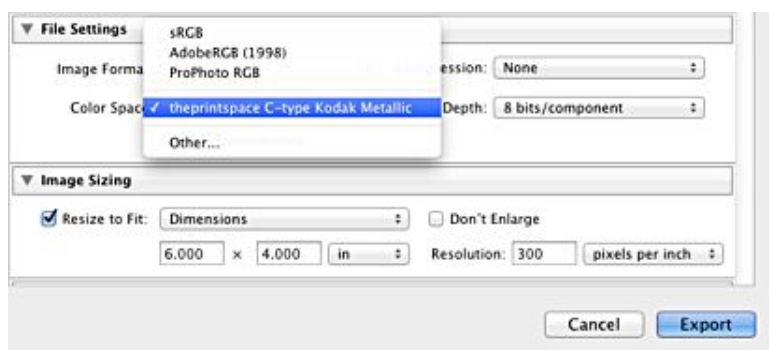
In **Impostazioni file** selezionate Tiff e nessuna compressione



Importante- Nello **Spazio Colore** seleziona il profilo di stampa che hai usato per la prova di colore su Lightroom. Se non è nella lista, allora clicca su **Altri** e scegli lo dalla lista nel riquadro che apparirà.



Adesso seleziona il profilo di stampa che desideri, in questo esempio sceglieremo theprintspace C-type Kodak Metallic



Le opzioni del pannello **Ridimensionamento immagine** vi permettono di ridimensionare le immagini durante l'esportazione selezionando le dimensioni appropriate e non appena sarete soddisfatti potrete cliccare su **Esporta**.

Adesso la vostra immagine ha un profilo correttamente incorporato corrispondente al tipo di carta di vostra scelta.

