



Guide d'utilisation des profils colorimétriques de sortie

- [Introduction](#)
- [Télécharger et installer les profils colorimétriques](#)
- [Comment contrôler le profil colorimétrique d'une image](#)
- [Visualiser un aperçu d'écran \(une épreuve\) de votre fichier image](#)
- [Attribuer un profil colorimétrique à votre fichier image](#)

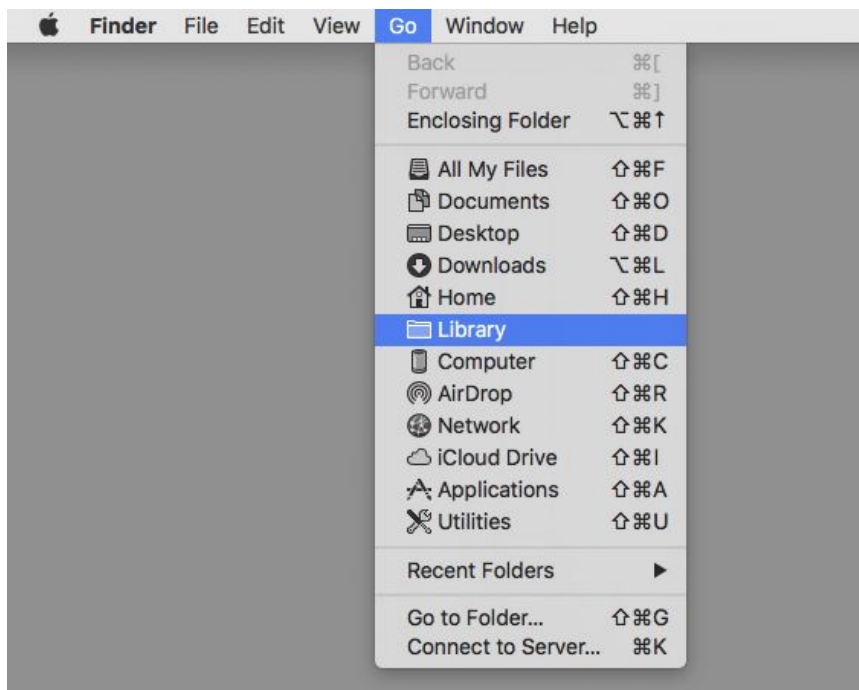
Introduction

Ce guide vous aidera à utiliser les profils colorimétriques de sortie afin d'obtenir une précision optimale des couleurs. Une bonne gestion des couleurs est essentielle pour une impression précise. Si vous travaillez à distance, veuillez à toujours suivre notre [Guide de la gestion des couleurs](#) avant d'utiliser nos profils colorimétriques.

Télécharger et installer les profils colorimétriques

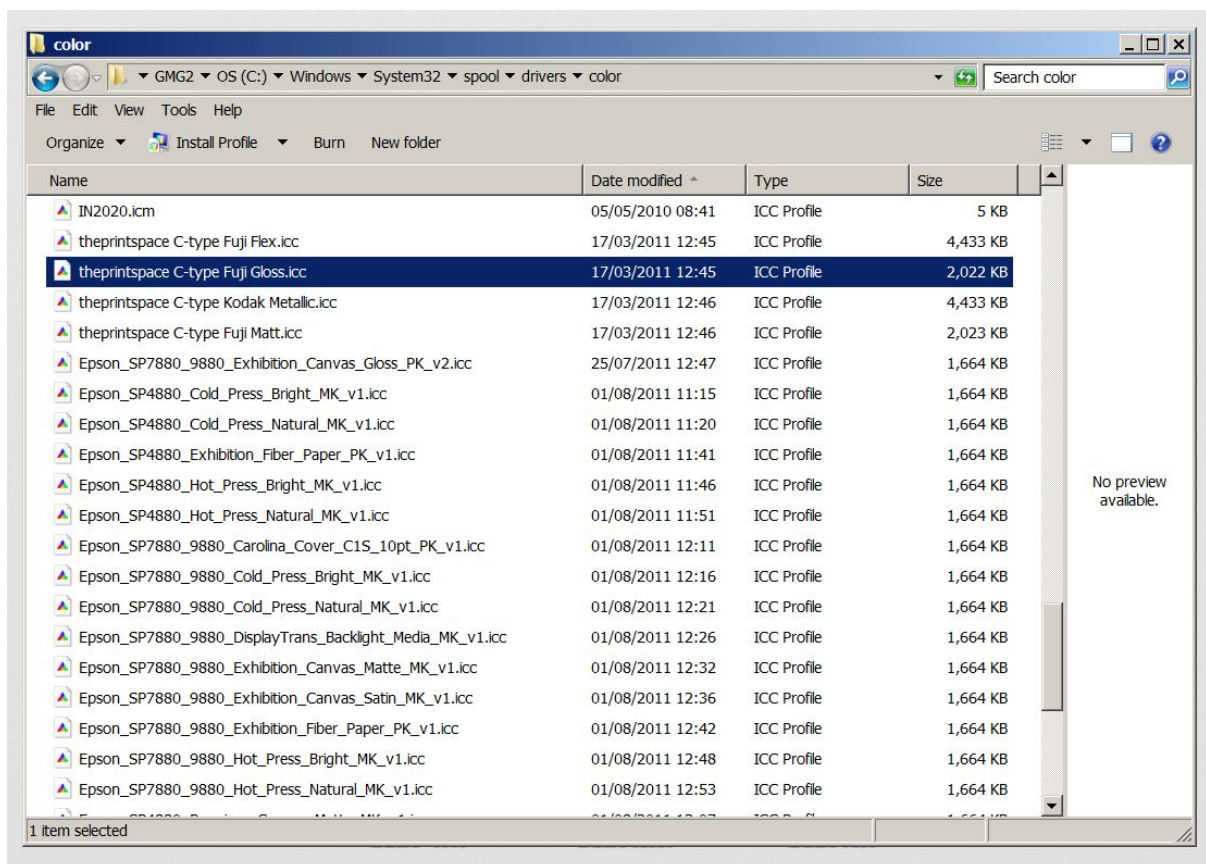
Vous devez d'abord placer nos profils de sortie dans le bon fichier sur votre Mac ou PC afin que Photoshop puisse y accéder. Sur Mac, ils doivent être placés dans la Bibliothèque.

Pour localiser le fichier Bibliothèque sur votre Mac, sélectionnez Aller dans la barre des menus de votre système d'exploitation, maintenez la touche Alt enfoncée et sélectionnez Bibliothèque puis ColorSync. Copiez les profils theprintspace que vous avez téléchargés dans le fichier Profil.



Mac HD - Utilisateurs/Bibliothèque/ColorSync/Profils

Sur PC, le fichier se trouve ici :



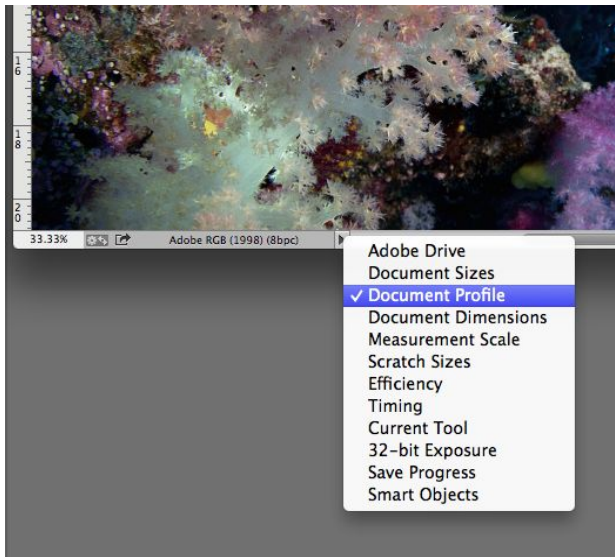
Windows - Windows/System32/Spool/Drivers/Color

Comment contrôler le profil colorimétrique d'une image

Ouvrez votre fichier dans Photoshop.

Dans le coin inférieur gauche de la fenêtre, sélectionnez la flèche noire.

Cliquez sur **Afficher > Profil du document**



Vous verrez alors quel profil, ou espace de travail, a été assigné à votre fichier. Si votre fichier n'en présente pas, vous devez lui en assigner un avant de lui assigner un profil colorimétrique de sortie. Nous vous suggérons de choisir l'espace Adobe 1998.

Visualiser un aperçu d'écran (une épreuve) de votre fichier image

Une épreuve est un aperçu à l'écran des couleurs possibles en associant un type de papier à une imprimante spécifique. Nos profils colorimétriques sont propres à theprintspace - nous les avons créés et testés afin d'assurer un rendu optimal des couleurs de chaque dispositif d'impression.

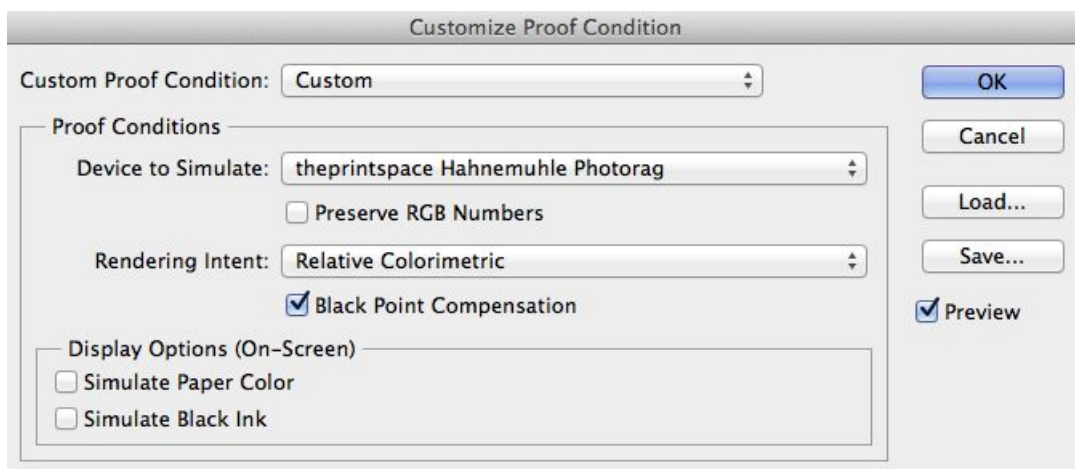
Pour un aperçu d'épreuve, suivez ces 3 étapes :

1. Placez les profils téléchargés dans les fichiers suivants, en fonction de votre système d'exploitation :

Mac OSX - Bibliothèque/ColorSync/Profils

Windows - Windows/system32/spool/drivers/color

2. Cliquez sur **Affichage > Format d'épreuve > Personnalisé**. Une fenêtre apparaîtra intitulée « Personnaliser les conditions d'épreuve ». Procédez comme suit :



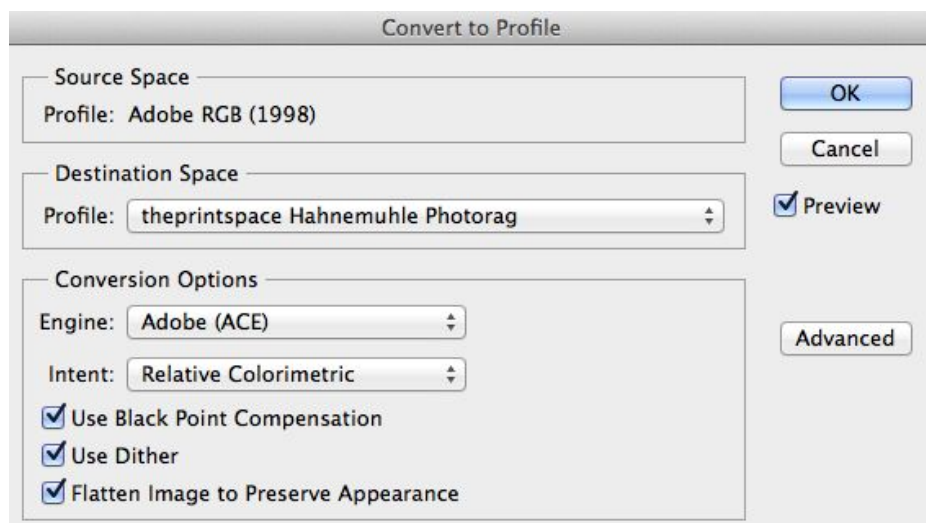
- i. Condition d'épreuve personnalisée : sélectionnez Personnalisée
- ii. Périphérique de simulation : sélectionnez le profil du type de papier que vous voulez prévisualiser ; les profils téléchargés et sauvegardés seront visibles à cette étape
- iii. Décochez Conserver les numéros CMJN
- iv. Mode de rendu : sélectionnez soit Colorimétrie relative soit Perceptive. Ce choix est subjectif ; choisissez le mode en fonction de ce que vous préférez à l'écran
- v. Cochez Compensation du point noir
- vi. Décochez Simuler la teinte du papier
- vii. Décochez Simuler l'encre noire
- viii. Cliquez OK

A l'issue de ces étapes, votre image changera d'apparence afin de créer une épreuve, ou un aperçu des couleurs sur l'écran telles qu'elle seront reproduites sur un papier choisi. Il est important de rappeler que votre image n'aura pas le même rendu en fonction du papier sur lequel elle sera imprimée.

3. Vous pouvez maintenant effectuer tous les changements nécessaires à votre image ; les modifications de contraste, de luminosité, ou de couleur à l'écran doivent correspondre au rendu que vous souhaitez sur papier.

Attribuer un profil colorimétrique à votre fichier image

1. Cliquez sur **Edition > Convertir en profil**
2. Une fenêtre intitulée « Convertir en profil » apparaîtra. Procédez comme suit :



- i. Espace de destination : sélectionnez le profil de sortie theprintspace que vous voulez en fonction du type de papier que vous avez choisi.
- ii. Options de conversion : sélectionnez Adobe ACE pour Moteur, et Colorimétrie relative ou Perceptive pour Mode.
- iii. Cochez Utiliser la compensation du point noir, ainsi que Simulation.
- iv. Si votre image contient des calques, cochez Aplatir l'image. Si elle a déjà été aplatie, cette option sera grisée.

3. **Sauvegardez** votre fichier afin d'attribuer le profil à votre image.

ATTENTION : Ne modifiez pas votre fichier d'origine - sauvegardez un nouveau fichier en incluant le nom du profil colorimétrique attribué dans le titre du fichier.

Votre fichier est maintenant prêt à être imprimé sur le papier de votre choix.

Pour en savoir plus sur l'épreuve d'écran et la préparation de votre fichier avant impression, vous pouvez regarder nos tutoriels ***Preview your print (Aperçu de votre épreuve)*** et ***File preparation guide (Guide de préparation de fichier)***.

<https://vimeo.com/187806089>

<https://vimeo.com/170022296>

<https://vimeo.com/162863135>