

Leitfaden zur Verwendung von Druckprofilen in Adobe Lightroom

Bildschirmvorschau (Softproof) deiner Bilddatei

Ein Softproof ist eine Bildschirmvorschau der Farben, die mit einer bestimmten Kombination aus Drucker und Papier erzielt werden können. Das Druckprofil ist spezifisch für theprintspace- jedes wurde von uns erstellt und getestet, um sicherzustellen, dass wir die maximale Farbpalette erreichen, die von jedem Drucker verfügbar ist.

Für einen Softproof musst du die Druckprofile von unserer Website herunterladen und in den entsprechenden Ordner auf deinem Mac oder PC ablegen, damit Lightroom darauf zugreifen kann.

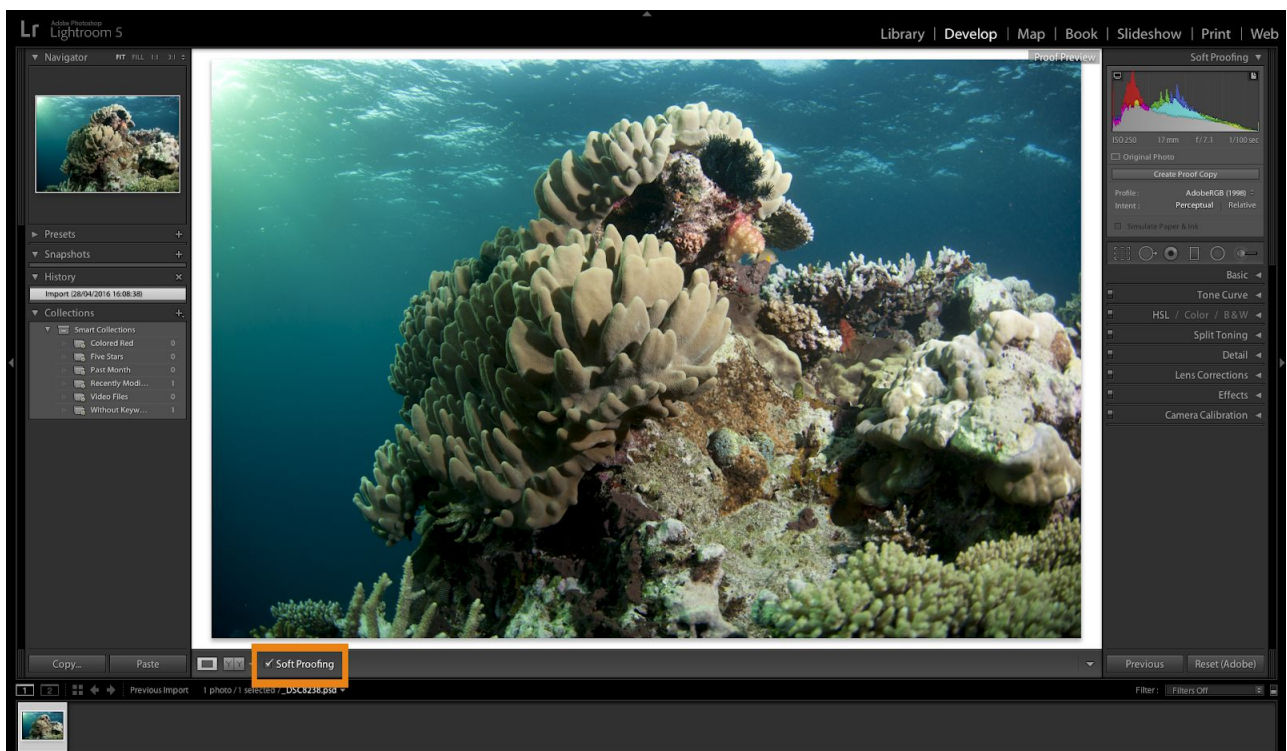
Platziere die heruntergeladenen Profile in dem entsprechenden Ordner des Betriebssystems:

Mac OSX - Bibliothek \ ColorSync \ Profile

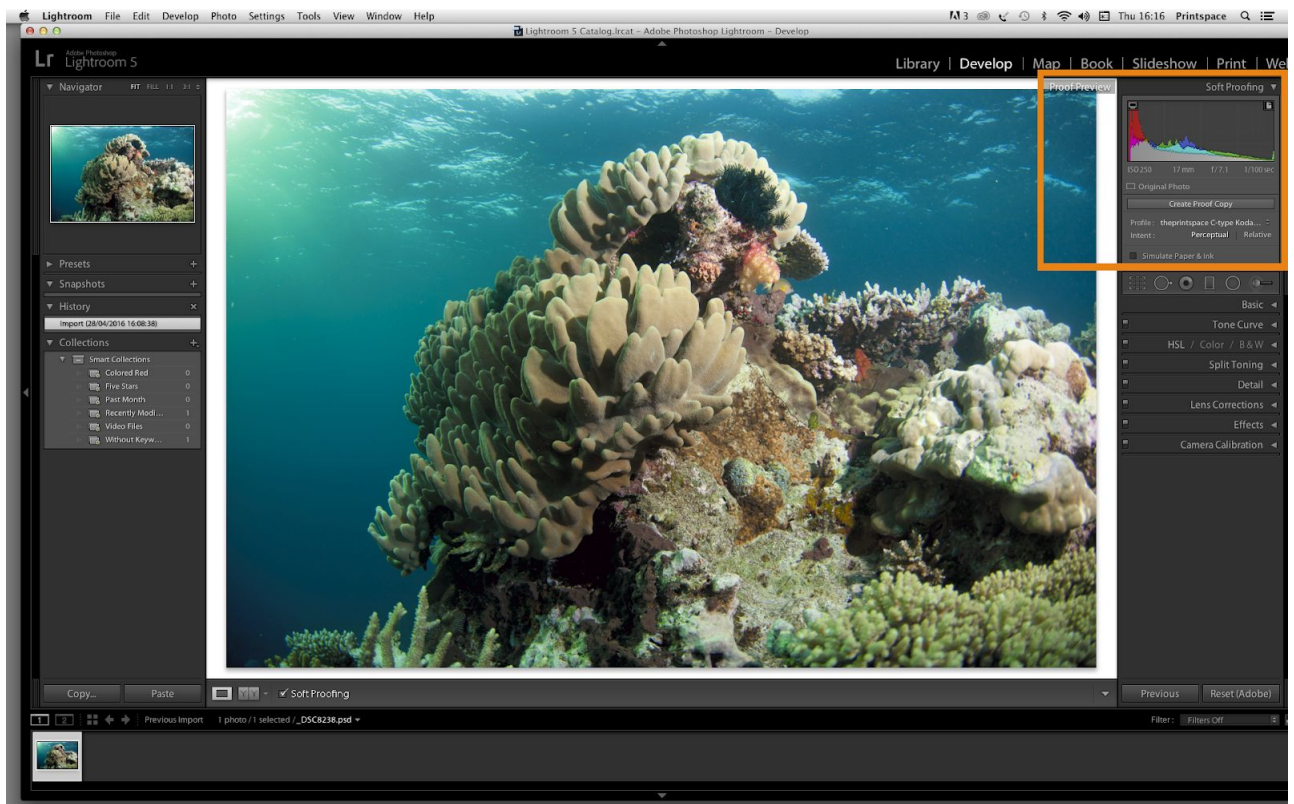
Windows - Windows \ system32 \ spool \ drivers \ color

Soft-Proofing mit Adobe Lightroom

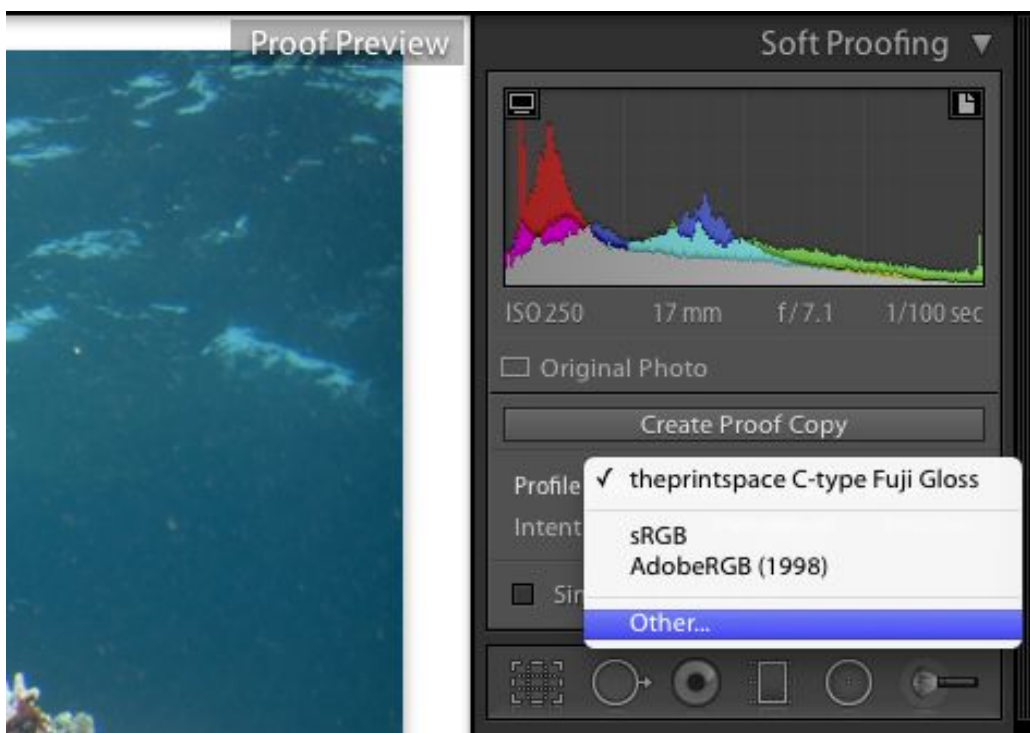
Sobald du das Bild hast, für welches du einen Softproof erstellen möchtest, wechsel zum **Entwickeln** Modul und wähle **Softproof** am unteren Rand der Seite aus

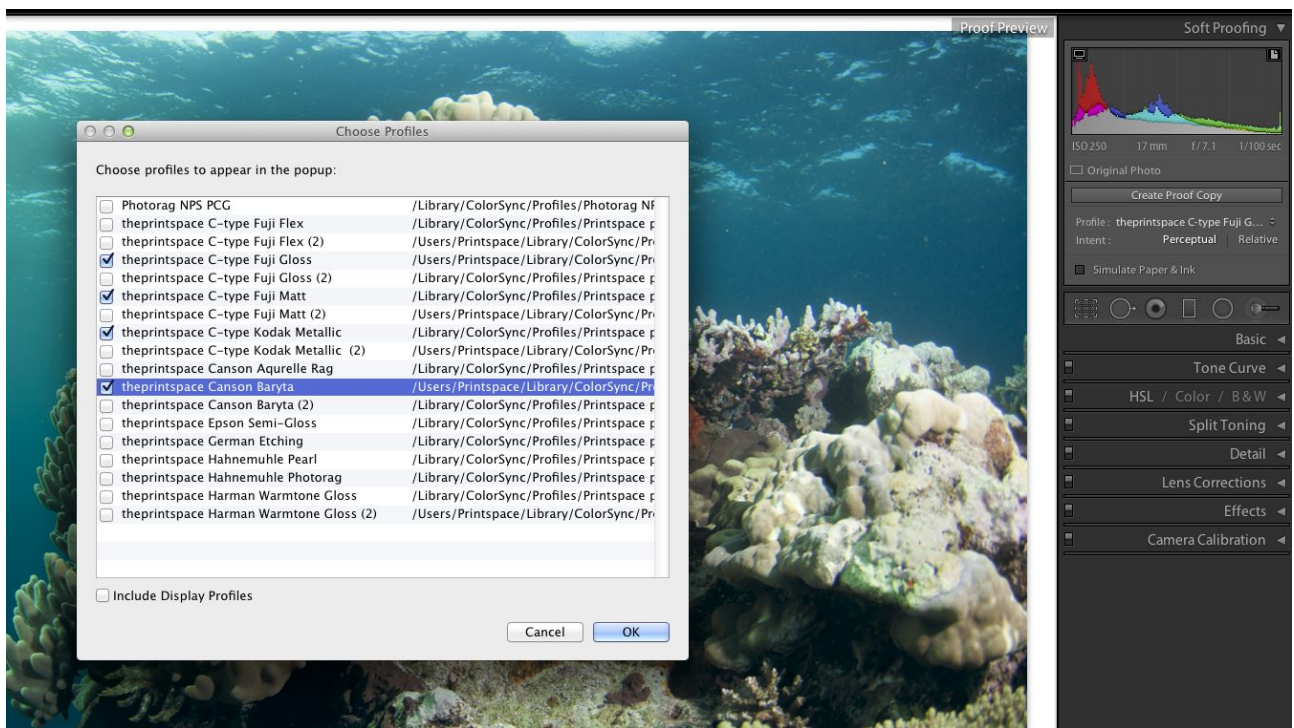


Die Vorschau wird nun weiß und in der oberen rechten Ecke wird ein Proof-Preview-Label mit den Optionen des Softproof-Fensters angezeigt.



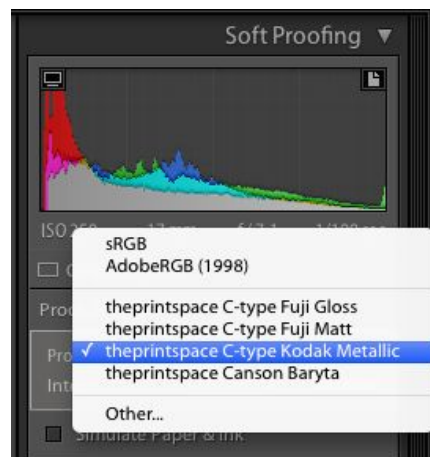
Im **Profil**-Fenster kannst du das Druckprofil auswählen, welches du von der printspace-Website heruntergeladen hast. Wenn du das printspace-Profil nicht in der Liste finden kannst, wähle in der Dropdown-Liste **Andere**.





Wähle nun das Papierprofil aus der Liste. In diesem Beispiel ist es theprintspace Kodak Metallic

Dadurch wird das Erscheinungsbild des Bildes geändert und ein Softproof erstellt - d. H. Die Bildschirmdarstellung des fertigen Ausdrucks auf dem ausgewählten Papier. Denke daran, dass jedes Papier je nach Papiereigenschaften unterschiedliche Auswirkungen auf deine Bilddatei hat.

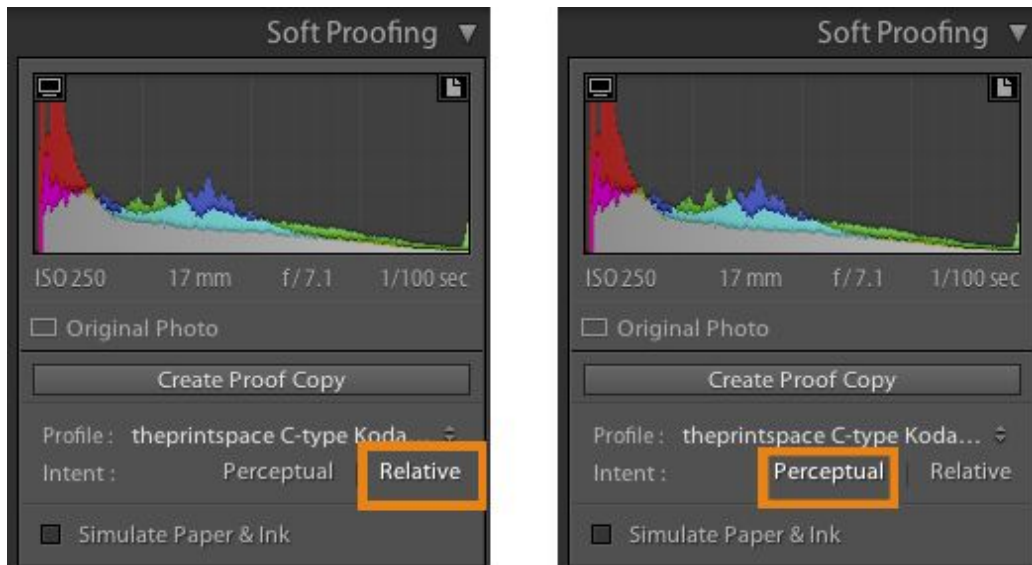


Nun musst du dein **Rendering Intent** wählen

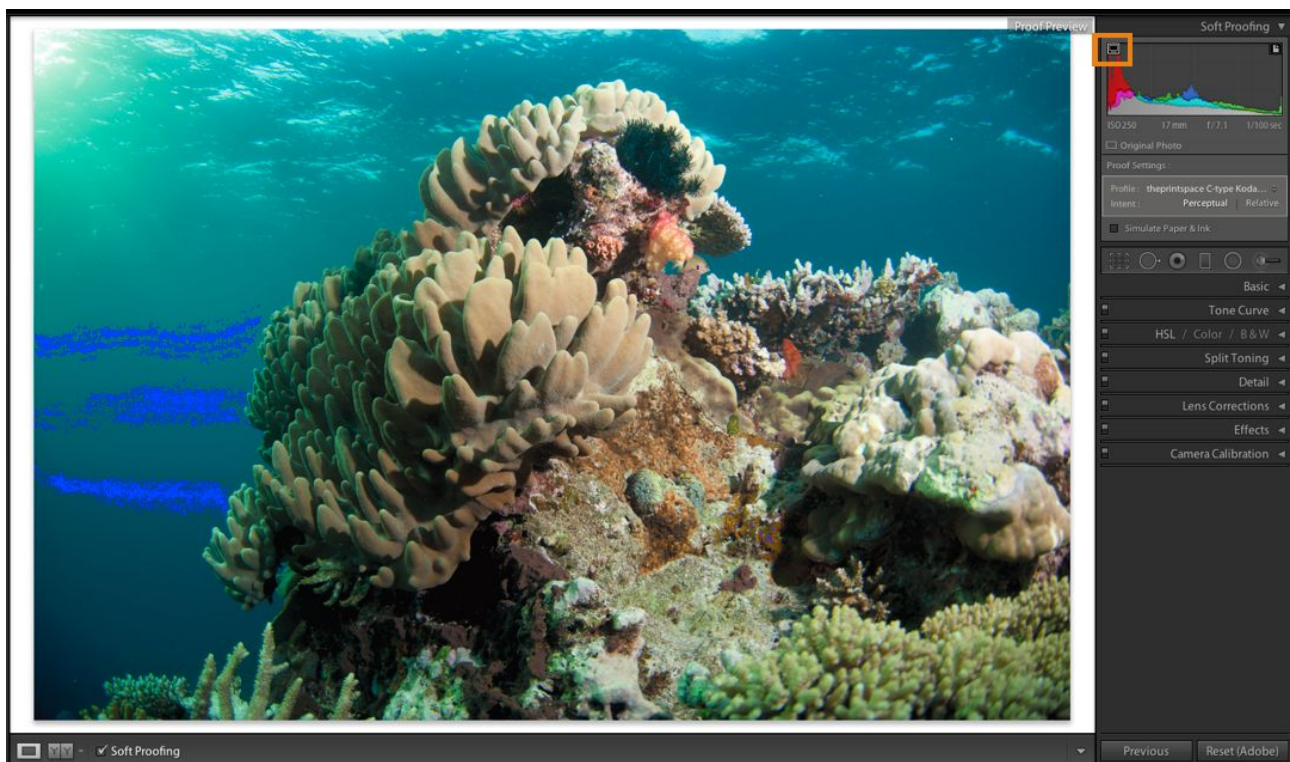
Du hast zwei Optionen: **Perceptual** und **Relative Colorimetric**

Wähle die Option aus, mit der du das beste Ergebnis auf dem Bildschirm erzielst. Beachte, dass Perceptual am besten für das Speichern von Schattendetails geeignet ist, bei deinem Bild jedoch möglicherweise eine Farbverschiebung auftritt. Alternativ funktioniert Relative Colorimetric gut mit hellen Bildern und behält mehr Originalfarben bei, kann jedoch einen gewissen Verlust an

Schattendetails verursachen. Es ist eine rein subjektive Entscheidung was am besten auf dem Bildschirm funktioniert.



Du kannst auch die **Gamut-Warnfunktion** verwenden, mit welcher Töne im Bild hervorgehoben werden, die außerhalb der Druckerfunktionen liegen. In diesem Beispiel werden sie blau hervorgehoben. Du kannst Anpassungen vornehmen, um die Farbskala wiederherzustellen. Jetzt ist der beste Zeitpunkt, um deine Farbton-Anpassungen für die Datei vorzunehmen. Ganz nach deinen Vorlieben und basierend auf der Soft-Proof-Vorschau.



Wenn du mit der Soft Proof-Vorschau auf dem Bildschirm zufrieden bist, musst du die Datei exportieren, um dein Bild in das richtige Druckprofil zu konvertieren. Denke daran, dass dies ein

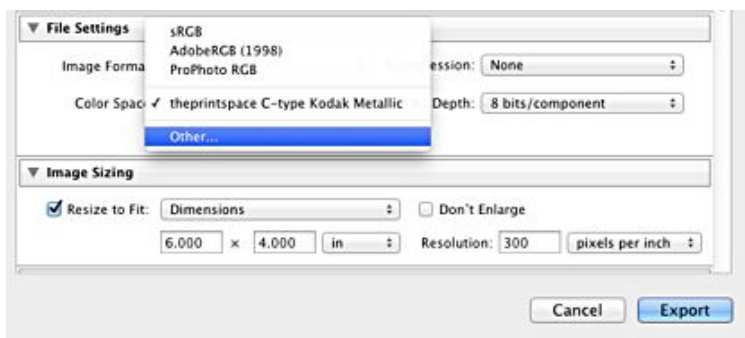
einmaliger Schritt ist, du solltest also sicherzustellen, dass du eine Kopie deiner Masterdatei gespeichert hast.

Gehe zu **Datei > Exportieren**

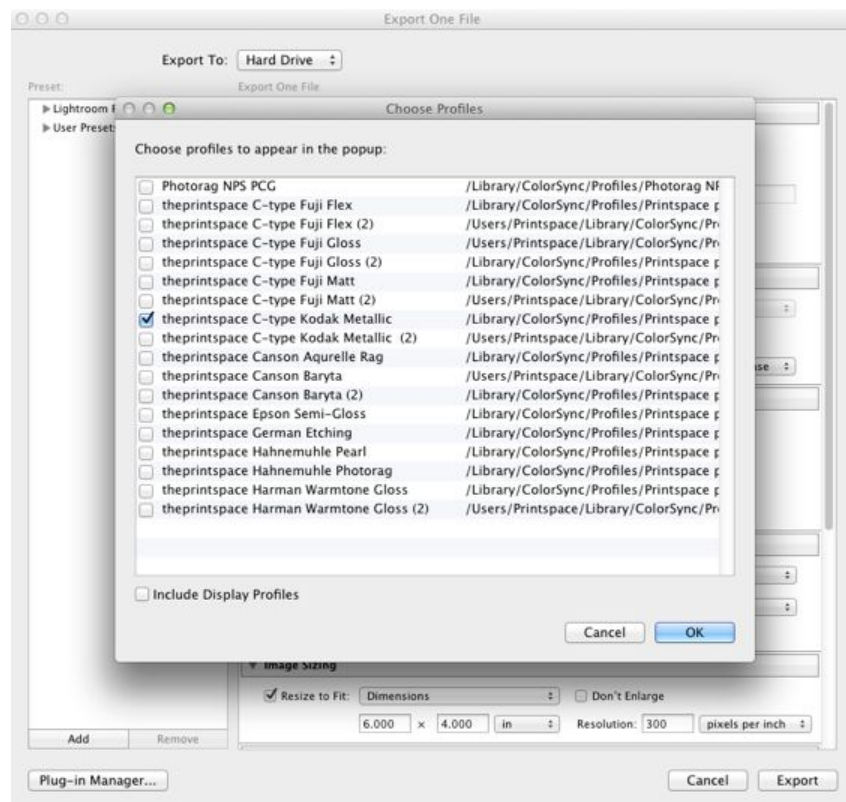
Wähle im **Export-Verzeichnis** aus, wo du die neue Bilddatei mit eingebettetem Farbprofil speichern möchtest

Erstelle unter **Dateiname** deinen Dateinamen. Außerdem empfiehlt theprintspace, die Papierart an den Dateinamen anzufügen, z. B. Marine_theprintspace C-Type Kodak Metallic

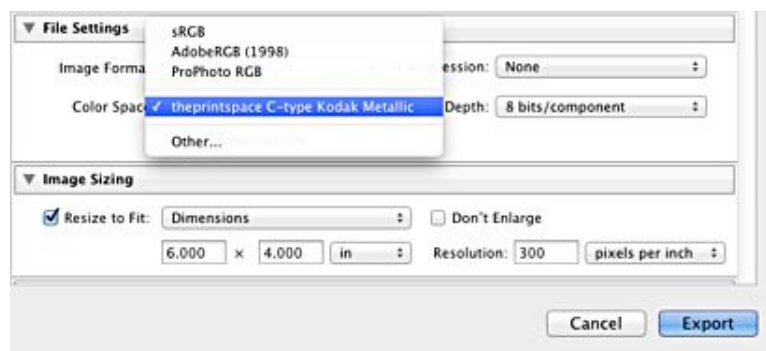
In der **Datei-Einstellung** wähle Tiff und Komprimierung **keine**



Wichtig- Wähle im **Farbraum** das Druckprofil aus, mit dem du in Lightroom das Soft Proofing durchgeführt hast. Wenn es nicht in der Liste enthalten ist, wähle **Andere**, anschließend kannst du es in der Liste im Popup-Feld auswählen.



Wähle nun das gewünschte Druckprofil, in diesem Beispiel ist es theprintspace C-Type Kodak Metallic



Wenn du die Größe deines Bildes im Menü **Bildgröße** ändern möchtest, wähle die entsprechenden Dimensionen aus und klicke anschließend auf **Exportieren**

Dein Bild wird nun korrekt für den Papiertyp deiner Wahl profiliert.

the**print**space

